

חיפוש אחר ערכים - היסטוריים, תרבותיים, עיצוביים, חברתיים, כלכליים ואידיאולוגיים - הוא הבסיס לשיקולי העדפה בעת הכנת רשימת שימור. הקושי בתהליך זה הוא ארגון הערכים בסולם של חשיבות ובקביעה מה חשוב יותר. כדי להתמודד עם קושי זה קובעת הקהילה הגדרות ותבחינים (קריטריונים) לשימור, שתואמים את ייחודה, רצונותיה וצרכיה, שזכו להסכמה רחבה וסיכוייהם להתקיים גם בדורות הבאים רבים. כתבחינים אלה נכללת אופייניות התופעה לסוגה, ובמקרה של ערך עיצובי - עד כמה הנכס הנבחר לשימור מייצג יותר מנכסים אחרים, המשתייכים לאותה קבוצה, ערך ייחודי זה.



## בתי תרבות בקיבוצים בתכנונו של האדריכל שמואל ביקלס (1909-1975) - המלצות לשימור

אביטל אפרת

## כיצד מגדירים אדריכל חשוב? מי קובע מי חשוב? איך נקבע מקומו של יוצר בהיסטוריה?

שאלות אלו יש תשובות בתחומי תרבות מוכרים, כגון: שירה או ציור. לעולם לא נצטט שיר מבלי לציין את שם המשורר, ולא נדפוס תמונה ללא ציון שמו של הצייר. לעומת אלו, מקובל ביותר לדבר על מבנים או על מערכים יישוביים בלי לציין את שם המתכנן, ואפילו יהיו אלה מבנים מכוונים בנוף, כגון משכן הכנסת<sup>1</sup>. לציידם של אדריכלים מוכרים ומוערכים, ששמשם שגור בפי כול, פעלו בארץ עשרות אדריכלים שעיצבו את הנוף הבנוי ושמים אינו מוכר בציבור. בשנים האחרונות, עם העמקת המחקר בתולדות האדריכלות הישראלית והכתיבה העיתונאית בנושא<sup>2</sup>, הועלה פועלם לתודעה הציבורית.

חלק נכבד בתהליך המחקר הוא הקמת ארכיון אדריכלי המתעד את המעשה האדריכלי ומכיל שרטוטים, פרוגרמות, תצלומים והתכתבויות. תכניות אדריכליות הן מטבען גדולות ומסורבלות ואינן נכנסות בקלות למתכונת ארכיונית סגרתית. נדרשים מאמץ מיוחד ותודעה כדי להבחין בחשיבות השימור של ארכיונים אלה. אנו יודעים בוודאות, כי מאגרי ידע רבים של ההיסטוריה הצייונית אבדו לעד עם מותם של אדריכלים וחיסולם של משרדים ודירות בהם עבדו או התגוררו. היורשים זרקו לאשפה חומרים אלה מהעדר מודעות וכתובת למסירת החומר. המצב היה דומה גם בקיבוצים וברשויות ציבוריות. ארונות שלמים של תכניות ושרטוטים נזרקו לפח עם פינויים של מבנים או תחלופה של בעלי תפקידים וועדות. שפר גורלו של האדריכל שמואל ביקלס (1975-1909), אשר הארכיון האישי שלו נותר נעול בקיבוץ בית השיטה במשך שנים רבות. משפחתו הואילה להשאיל את האוסף לצרכי מחקר ותרמה אותו בשלמותו למטרת שימור ותיעוד למשכן לאמנות עין חרוד, שאותו תכנן.

### שמואל ביקלס

נולד ב-1909 למשפחה ציונית בורגנית משכילה בעיר לבוב שבגליציה. הוא למד הנדסה ואדריכלות בפוליטכניקום של לבוב ועלה לארץ עם רעייתו בשנת 1933. במשך ארבע שנים עבד במשרדי תכנון שונים בחיפה ובתל אביב. בשנת 1937 הוא נקרא ע"י יוסף אידלמן להצטרף לצוות הלשכה הטכנית של הקיבוץ המאוחד בתל יוסף ועבר עם משפחתו לקיבוץ תל יוסף. בשנים 1947-1951 עבד כשותף בחברת "המהנדס" בחיפה. בתקופה זו תוכננו עשרות יישובים חדשים ברחבי הארץ, וביקלס היה בין הנמרצים והמשפיעים ביותר בתחום. בשנת 1951, עם הפילוג בקיבוץ המאוחד, עבר



שמואל ביקלס 1909-1975

עם משפחתו לקיבוץ בית השיטה, שם חי עד מותו בשנת 1975. באותה שנה הוא חזר לעבוד בוועדת התכנון של הקיבוץ המאוחד במשכנה בתל אביב, והיה ממונה בה על המחלקה לתכנון יישובים. עם איחוד מחלקות התכנון בשנת 1968 נוצר השיתוף הראשון בינו לבין קיבוצי האיחוד והמאוחד. ביקלס נהג לנסוע בכל רחבי הארץ: ליישובי הנגב, הגליל העליון, הגליל המערבי ויישובי מישור החוף כדי ללמוד את צרכי המתיישבים, להתוודע למאפייני השטח ולפקח על בניית המבנים שתכנן.

בין מתכנני הקיבוץ מהדור השני הוא היה היחיד שהיה חבר קיבוץ וחי במלואם את הקונפליקטים והדילמות שבין הפרט והכלל. נאמן לרעיון הקיבוץ בכל נימי נפשו, הוא שמר על עצמאות מקצועית וראה באדריכלות את תמצית קיומו. הוא היה רשם מחונן שהרבה לצייר דיוקנאות של חברים וקרובים, ובעל חוש מוזיקלי יוצא דופן. הוא ניגן בכינור ושר פרטיטורות של יצירות מורכבות, שלט בשש שפות, וספרייתו הענפה מעידה על קשר אמיץ למתרחש בזירת האדריכלות העולמית. בעיסוקיו אלה ראה רק ביטוי אישי, מעולם לא ניגן בציבור ולא הציג את ציוריו, אך כישוריו היו, בלי ספק, ברקע היכולת הנדירה שלו לבנות אולמי מופעים בעלי אקוסטיקה מצוינת, ומוזיאונים שבהם האור הטבעי מעניק ליצירות האמנות הילה של קדושה. כחילונוי בכל רמ"ח אבריו יצר כמה ממשכנות התרבות החשובים ביותר בתולדות האדריכלות הישראלית.

\* צילומי שחור-לבן: התמונות נסרקו בשיתוף פעולה של ספריית היודאיקה באוניברסיטת הרווארד ובית יגאל אלון והמשרד לפיתוח הנגב והגלילי ארכיון ביקלס, המשכן לאמנות עין חרוד  
● צילומי צבע: אביטל אפרת

<sup>1</sup> אדריכל הכנסת: יוסף קלארווין (1893-1970)

<sup>2</sup> יוזכרו כאן צבי אפרת, צבי אלחייני, אסתר זנדברג, נועם דביר, יובל יסקי, פרדי כהנא, גליה בר-אור, עירית עמית-כהן, יובל דניאלי, מוקי צור ועוד רבים וטובים

## ביקלס והעשייה האדריכלית

הסגנון האדריכלי של ביקלס מייצג קו של ניאוקלאסיקה מודרניסטית-ניקיון צורני ופונקציונאליות תוך שמירה על סדר ומקצב ושימוש באלמנטים של עמוד וקורה. הבניינים צנועים וישירים, ללא חומרים יקרים, אך מתייחדים בתכנון יצירתי והקפדה על פרטים שאינם נשחקים בגלגלי הזמן. בנייניו נמנים עם הקלאסיקה של האדריכלות הישראלית בעשורים הראשונים של שנות המדינה.

**”הווי החיים בכל חברה קובע את צורת הישוב ומעצב את דמותו. הישוב הוא פרי חברה יוצרת ומאורגנת, הוא נעשה לסמל החברה, תמצית יצירתה.”<sup>3</sup>**

ביקלס תכנן את תכנית האב של עשרות קיבוצים ממנרה בצפון ועד אילות בדרום, בנה בהם מוסדות ציבור ותרבות (לרבות חדרי אוכל, אולמי מופעים, מועדונים ואולמות ספורט), וכן מבני משק, מבני חינוך ודירות מגורים. מעל לכל אלה ייזכר ביקלס בזכות התכנון של שני מוזיאונים חשובים ופורצי דרך: המשכן לאמנות עין חרוד ומוזיאון השואה והגבורה, בית לוחמי הגטאות. במבנים אלה הציב ביקלס מערכת מפותחת ומקורית של ערכים חברתיים-קיבוציים לצד ערכים אוניברסליים-מוזיאליים המתייחסים לאור כאל מוטיב מונומנטלי.



● בית לוחמי הגטאות - תקרת הכוכבים באולם הכניסה



● בית לוחמי הגטאות

כבר בשנות ה-40 של המאה העשרים ניסח ביקלס את הפרוגרמה לתכנון של יישוב קיבוצי<sup>4</sup>. הוא היה הפרשן המעשי של רעיונות הקיבוץ מבית מדרשם של לביא וטבנקין, בעלי רעיון הקיבוץ הגדול והגדל. בחזונו כלל ביקלס יחידה ראשונית של 250 משפחות המקימות קהילה קיבוצית שמתפרנסת ממשק חקלאי ותעשייתי, ובעלת פוטנציאל גדילה מתוכנן ליישוב של אלפים. בסדרה מנוסחת ומלומדת של דיאגרמות וסכמות הוא הראה כיצד יישוב כזה ילך ויגדל בלי לוותר על ליבתו. הוא יצר הפרדה ברורה בין אזור המגורים הרדיאלי (מעגלי) לאזורי המשק האורתוגונליים (סדורים במערכים ישרי זווית). בין האזורים מפרידות שדרות ירוקות היוצרות חיץ ויזואלי ומונעות מפגעי ריחות ורעש. דגש רב הושם על מרחקי הליכה ברגל בין בתי המגורים, בתי הילדים, מוסדות הציבור ואזורי התעסוקה. כמו בתחומים רבים אחרים, ניכר כי הקיבוץ מראשיתו העניק משקל לסוגיות חיים מהותיות, שחשיבותן היוס אינן פחותה מאשר בזמן תכנון.

<sup>3</sup> ביקלס, 1960, מבעיות הגננות בתכנון יישוב קיבוצי, גן ונוף ה-ו', עמ' 229 וראה גם בר-אור ויסקי "הקיבוץ, אדריכלות בלא תקדים", קטלוג הביתן הישראלי בתערוכה הבין לאומית ה-12 לאדריכלות הבינלאוה בונציה, עמ' 270

<sup>4</sup> ביקלס, 1945, תכנון ישוב קיבוצי, מתוך פייכמן א. 1955, נתונים לתכנון המשק הקיבוצי



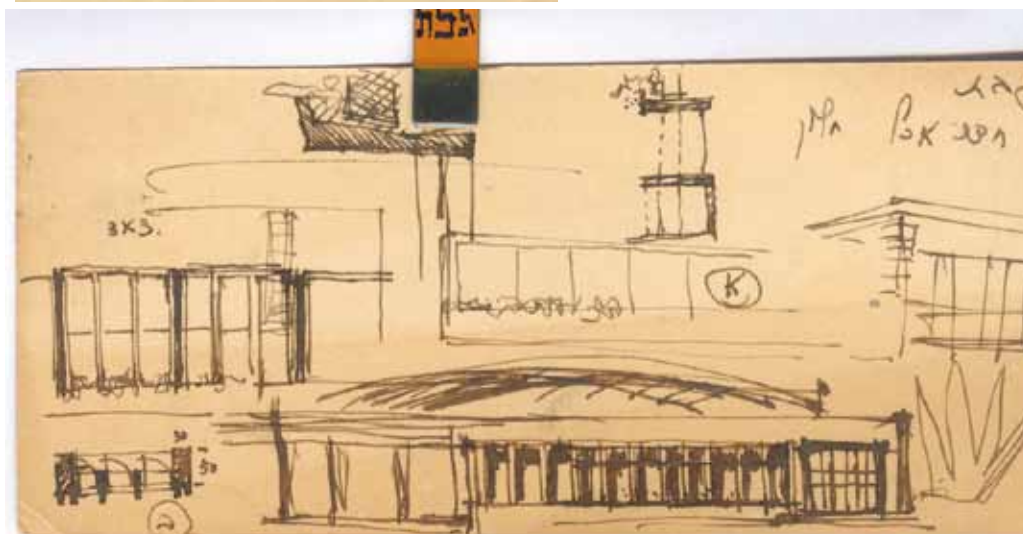
## ביקלס ומבני התרבות

"ציבור אנשים החי בקבוצה הקטנה או בקיבוץ הגדול והגדל דורש את סיפוקו המלא, יש לו הזכות לחיות את התרבות שהוא יוצרה, לדרוש את התנאים שיאפשרו לנשום את אווירת המדע והאמנות."<sup>6</sup>

בשנות ה-60 פרסם ביקלס מאמר העוסק בעיצוב הגן הקיבוצי.<sup>5</sup> המאמר דן ביחס בין המבנים והצמחייה, בין גוף המרחב ונוף הנקודה (השטח המבונה), ובו נטבע המושג "גן ליום שלם" - לא פארק לבילוי אלא סביבת מגורים שלמה לקהילה.



\* תרשימים של ביקלס לסידור מערכי המגורים בקיבוץ בית הערבה - שנות ה-40



\* חדר האוכל בגבת

\* תכנית קיבוץ אפק - 1949

<sup>5</sup> ביקלס, 1960, ראו הערה 3  
<sup>6</sup> ביקלס, 1940, בתי תרבות, בתוך עשרים שנות בנייה בישראל עמ' 117-119

## ההתעניינות בפועלו התכנוני והאדריכלי של ביקלס

המבקרים במשכן לאמנות בעין חרוד למדו להעריך את ייחודו של המבנה כדוגמה חסרת תקדים לטיפול בגגות מחדירי אור. אדריכלים<sup>8</sup>, אמנים<sup>9</sup> ואוצרים שהתאהבו בקסם שקורה ליצירות האמנות התלויות בו; מחלקות האדריכלות של מוסדות התכנון החלו להביא את תלמידיהם להכיר את ה"פלא", וכך נדדה השמועה מפה לאוזן אודות המבנה המופלא בעין חרוד. אדריכלים בינלאומיים עמדו על כך כבר לפני עשורים רבים, וכוכבים כדוגמת לואיס קאהן ורנצו פיאנו באו ללמוד את תכונותיו של המבנה.

אלה שהכירו את המשכן רצו לדעת יותר על האדריכל ומעשיו, והארכיון המצוי בו הפך להיות מקור בלתי נדלה לחקר האיש ומפעלו העצום.

הארכיון מסודר בסדר אלפבתי של שמות הישובים. כל תכנית מצולמת ומתועדת במחשב. בתיעוד נכללות מילות מפתח המאפשרות חתכים תמטיים לפי סוגי מבנים (לדוגמה: חדר אוכל, אולם ספורט, פעוטון או תכנית אב). תהליך המחשוב עומד בפני שדרוג לתוכנה ארצית של ארכיונים. תהליך הסריקה של התכניות ייעשה באופן הדרגתי במסגרת תכנית המורשת הלאומית ובעזרת הספרייה הלאומית.

בחמש השנים בהן קיים ארכיון ביקלס במשכן לאמנות בעין חרוד נעזרו בו חוקרים ומתכננים רבים.

### דוגמאות:

• "חינו מחייבים אמנות" - עבודת הדוקטורט של גליה בר-אור על מוזיאונים לאמנות בקיבוצים 1930-1960.

• "אדריכלות בלא תקדים" - הצגת האדריכלות הקיבוצית בביאנלה בוונציה ע"י החוקרים ד"ר יובל יסקי וד"ר גליה בר-אור.

• מחקרים של סטודנטים במחלקות לאדריכלות בטכניון, אוניברסיטת ת"א, סמינר הקיבוצים, מכללת אריאל ו"בצלאל", בעיקר בנושא בתי התרבות ומבנה המשכן לאמנות עין חרוד.

• הכנת תיקי תיעוד לשובים ולמבנים. בתחום זה אנו צופים חשיבות רבה לארכיון - כיום כל תכנית שעוסקת בשינוי תב"ע לקיבוץ דורשת להתחקות אחר מסמכים ראשוניים. כל בניין לשימור או להריסה דורש תיק תיעוד מפורט. קיומו של ארכיון מסודר וידידותי מאפשר לאדריכלים גישה נוחה לחומר.

מראשית דרכו במשרד התכנון הקיבוצי בעין חרוד ייחס ביקלס משמעות מיוחדת למבני התרבות. במאמר המצוטט לעיל הוא פורש משנה המבטלת את מודל העיר הקפיטליסטית ואת מודל הכפר האירופי ונוהר מלהישען על מודלים קומוניסטיים בברית המועצות. בסיכום הצגת הרעיון הוא כותב: "דומיננטת הישוב הקיבוצי שלנו, שאין בו כל משותף עם תמונת עיר או כפר, הוא בית תרבות, מרכז תרבות או גן תרבות - יצירה ארכיטקטונית אוטונומית בתכנה הסוציאליסטי ובצורתה המתאימה לתפקידיה, יצירת הארכיטקטורה המודרנית."<sup>7</sup>

מהו אותו מרכז תרבות ביקלסי? זוהי תמצית התרבות האירופאית "הגבוהה", מעודכנת לערכי הקיבוץ השינופי. בקיבוץ גדול יכלול המרכז "תיאטרון, תזמורת, מקהלה, ספרייה וחדר קריאה גדולים, מוזיאון לאמנות ומקום לעבודה לאמנים, חדרי עיון". בקיבוץ קטן ניתן יהיה להסתפק בחדר קריאה וספרייה ולהמשיך להשתמש בחדר האוכל להתכנסות ציבורית.

ברוח הדברים האלה בנה ביקלס מרכזי תרבות רבים בקיבוצים, אליהם נוסף אלמנט ישראלי יהודי מובהק - הנצחת הנספים והנופלים. בין מוסדות התרבות הרבים שתכנן, נציין את אלה שבניינם הושלם:

- בית אתקין בקיבוץ גבע (1942)
- אוהל יוסף, בית טרומפלדור בקיבוץ תל יוסף (1949)
- בית אליהו גולומב, קיבוץ רביבים (1957)
- בית בורוכוב, קיבוץ משמר הנגב (1957)
- בית בנדורי, קיבוץ גבעת השלושה (1959)
- ספרייה ומועדון לחבר, קיבוץ בית השיטה (1960)
- בית בני-ברית, בית-העם במולדת (1960)
- בית קולין, אולם מופעים בקיבוץ נווה איתן (1962)
- בית ברנד, אודיטוריום בסמינר אפעל (1965)
- אולם ספורט לזכר הבנים, קיבוץ שפיים (1966)
- בית ציזלינג, קיבוץ עין חרוד (1969)
- מרכז גולדה, אולם מופעים בקיבוץ רביבים (1973)

### מוזיאונים:

- המשכן לאמנות בעין חרוד (1948-1958)
- מוזיאון השואה, בית לוחמי הגטאות (1951-1971)
- מוזיאון הדפוס בצפת (1966)
- מוזיאון ארכיאולוגי בקיבוץ פלמחים (1969)

### בתי הארחה:

- בית אורן, הגושרים, כפר גלעדי

### חדרי אוכל:

- עין חרוד, בית אורן, גבעת השלושה, אילות, שדה נחום, אפעל

<sup>7</sup> שם, עמ' 119

<sup>8</sup> כנלעד דובשני, מיכה לוי, ברכה ומיכאל חיוטין, מאירה קובלסקי וצבי אפרת

<sup>9</sup> משה קופפרמן, תמר גטר, רפי לביא ואחרים



אולם ישראלי - תערוכת מאירה שמש



מבט לכניסה



אולם הפסלים



המשכן לאמנות עין חרוד



הספרייה

## שימור מבנים של ביקלס

די היבט השימור ניתן לחלק את המבנים שתכנן ביקלס לשלוש קטגוריות:

1. מבנים מתפקדים ומתוחזקים.
2. מבנים שנפגעו באופן בלתי הפיך מפעולות בנייה או הרס, ושאינן טעם בפעולות שימור שלהם.
3. מבנים ראויים לשימור.

בקטגוריה הראשונה ניתן למנות את המשכן לאמנות עין חרוד, בית לוחמי הגטאות, מרכז גולדה ברביבס, בית ההארכה בבית אורן, חדר האוכל ואודיטוריום בית ברנד באפעל ואולם הספורט בשפיים.

בקטגוריה השנייה של הרס או שינויים מפליגים נציין את מוזיאון הדפוס בצפת, המועדון והספרייה של בית השיטה, היכל הכרמל בבית אורן, בית ההארכה בהגושרים וחדר האוכל של גבעת השלושה.

בבואנו לדון במבנים ראויים לשימור, הקריטריונים יהיו כלהלן:

- ערכו האדריכלי של המבנה המקורי ומיקומו בתוך היישוב.
- חשיבות הסיפור שעומד מאחוריו.
- מצבו הפיזי הנוכחי והסיכוי לשימור ראוי.

### המבנים המומלצים לשימור:

1. בית אתקין בגבע
2. בית בורוכוב במשמר הנגב
3. בית טרומפלדור בתל יוסף
4. בית בנדורי בגבעת השלושה
5. מערך מבני התרבות בנווה איתן
6. חדר האוכל של שדה נחום
7. אולם ספורט בבית השיטה

8. אולם ספורט בשריד
9. בית התרבות במנרה
10. קואופרטיב התחבורה בית שאן חרוד

### 1. בית אתקין בגבע, 1942

חיים שטורמן ואהרון אתקין נהרגו כשעלה רכבם על מוקש בעמק בית שאן ב-1938. לזכר הראשון נבנה בית שטורמן בעין חרוד (הבית תוכנן ע"י אידלמן והופמן מהלשכה הטכנית בעין חרוד בשנה שבה הצטרף ביקלס למשרד. חלקו של ביקלס בתכנון לא ברור, אך ידוע בוודאות שהיה מעורב בו, וחתמתו מופיעה על חלק מהתכניות<sup>10</sup>).

חברי גבע הנציחו את אתקין במבנה צנוע יותר אך בעל מכנים משותפים: בשני המבנים נוצק תוכן חינוכי עם דגש על לימודי הטבע והאזור. בית אתקין מצוי בשולי האזור המרכזי של קיבוץ גבע, בסמיכות למבני החינוך. בראשיתו הוא שימש ככיתות ללימודי טבע, כימיה ופיזיקה. מהגג השטוח שלו ניתן היה לצפות במעוף הציפורים וגם בתנועת כוחות עוינים במרחב. ואכן, במהלך מלחמת העצמאות הייתה שם עמדת תצפית ושידור. בצילום משנות ה-40 נראה המבנה כמופת של תכנון אצילי וצנוע: קירותיו לבנים וגבוהים, הפתחים קצובים, ובקיר הדרומי יש חלון-מרפסת מרובע המעניק למבנה את ייחודו. בקומת הכניסה פרגולה מעודנת של עמודי בטון, ועל הדשא בחזית משחקים ילדי המשק במדשאה מטופחת.

מצב המבנה כיום רעוע ביותר. יש בו סדקים עמוקים וחלקו מוגדר כמבנה מסוכן. תכניות הריסה שלו נעצרו ע"י חברים בגבע, שהבינו את הייחוס של המתכנן והיופי הטמון במבנה. ואכן, ראוי למצוא ייעוד הולם למבנה ותקציב שיאפשר להשיב לו את יופיו המקורי ועל ידי כך גם יישמר סיפורו הטראגי של אהרון אתקין.

<sup>10</sup> ארכיון עין חרוד מאוחד, תיק תכניות בית שטורמן





✳ המבנה בשנותיו הטובות, ארכיון קיבוץ גבע, באדיבות רחל אתקין



● בית אתקין בגבע - אז והיום

המבנים היו מחוברים בפרגולה עדינה ומאורגנים לאורכה של קשת קלה. מברור בארכיון הקיבוץ עולה, כי בשנות ה-50 נע מספר חברי הקיבוץ בין 65 ל-100 חברים. מובן שהם לא נזקקו להיכל תרבות בהיקף כזה. בפועל נבנה רק האגף המרכזי שכלל ספרייה, ארכיון וחדרי חוגים. המבנה נחנך ב-1957 בטקס מרשים, ומתמונות ישנות ניכר, כי חוץ מהאיכות האדריכלית הגבוהה של החזיתות והפרטים האדריכליים הוא הצטיין גם בגימור משובח, עבודות עץ, ריהוט ופרטי חלונות איכותיים. המבנה לא הפך למרכז חברתי בקיבוץ, בין השאר בגלל המרחק שלו ממרכז הישוב. בשנת 1966 נחנך המועדון לחבר במשמר הנגב, אף הוא בתכנונו של ביקלס, בדיוק במקום אותו הציע המתכנן לחברי הקיבוץ בראשית התכנון. ההבנה המרחבית שלו והיכולת שלו לתכנן את מערך השימושים והדרכים הצליחו יותר מאשר "תחושות הבטן" של המייסדים.

במהלך השנים נוספו לבית בורוכוב אלמנטים של הנצחה: לצד פסלו הנהדר של הפסל מרדכי כפרי מנהלל לזכרו של בורוכוב נוספה אנדרטה לנספים בשואה ולנופלים במלחמות ישראל. המבנה זכה למדשאה מטופחת בחזיתו, אך תוכנו הנוכחי חסר מעוף: במרכז החלל העגול של הספרייה עומד שולחן פינג-פונג, ובחדרי הלימוד בעלות תקרות האור הייחודיות מוטלים מזרונים של חברת הנוער. בניין זה ראוי לעמוד בראש כל רשימת שימור, מכיוון שהוא מכיל את כל הפרטים המקוריים ומצבם מאפשר שיקום. אין בבניין תוספות בנייה, והוא מייצג אדריכלות מקורית, עדינה ורבת השראה.

### 3. אוהל יוסף: בית טרומפלדור בתל יוסף, 1947-1955

אנשי גדוד העבודה שהקימו את קיבוץ תל יוסף נשאו בליבם את זכרו של הגיבור הכריזמטי יוסף טרומפלדור. כדי להנציח את הגיבור, שזכה להיכלל בפנתיאון הזיכרון הלאומי, הוצע בשנת 1935 לחברי הקיבוץ להקים אנדרטה דמויית אוהל. הפסל הכין דגם בגודל מטר רבוע שהוצג בחדר האוכל של תל יוסף<sup>11</sup>. מושג האוהל היה דו-

### 2. בית בורוכוב במשמר הנגב, 1957

בן 36 היה בורוכוב במוותו, אך מורשתו הייתה מאבני היסוד של הציונות הסוציאליסטית. בורוכוב ראה בארץ ישראל קרקע בתולית מבחינה מעמדית ומקום שניתן יהיה לבנות בו חברת פועלים יצרניים צודקת ושוויונית לפי מודל הסוציאליזם האוטופי מבלי לעבור את שלב המהפכה. במודל "הפירמידה ההפוכה" הציע בורוכוב שינוי מהפכני במבנה החברה היהודית: במקום רוב לקהל הלא יצרני שמאפיין את חיי העיירה, יהיו בארץ ישראל רוב של אנשים עובדים ומיעוט של עסקנים ולומדים.

חברי הגרעין שהקים את קיבוץ משמר הנגב השתייכו ל"נוער הבורוכובי", תנועת הנוער של מפלגת פועלי ציון שמאל. בשנות ה-40 היא הקימה גרעין להתיישבות, שישב כפלוגת עבודה על יד כפר סבא (מצודת בורוכוב). הגוף קלט חברי תנועה ניצולי שואה מצרפת, בלגיה ופולין. ב-1946 "מצודת בורוכוב" התקבלה לקיבוץ המאוחד. עם העלייה על הקרקע אוחד הגוף עם הכשרת "המחנות העולים" וכעבור שנה - עם גרעין מן "הנוער העובד". בעצם ימי המצור הגיעה קבוצת חניכים מן התנועה בארגנטינה.

אך טבעי היה שאת בית התרבות שלהם יבנו החברים לזכרו של בורוכוב; זו גם הייתה דרך מקובלת ביישוב לגייס כספים. כבר בשנת 1951 הציע ביקלס את התכנית הראשונה למרכז תרבות על ראש הגבעה הקטנה במרכז המחנה. זהו מרכז תרבות עצום מימדים, שמכיל את כל מרכיבי התרבות הרצויים, לדעת המתכנן, ליישוב צומח. החברים לא אהבו את המיקום, כי חששו שהאורחים שיבואו לאולם האזורי יסתובבו במרכז הישוב, והעדיפו מיקום צדדי בשולי המחנה אליו תיסלל דרך גישה מיוחדת. ב-1953 הציג ביקלס תכנית שנייה, לא פחות שאפתנית מהראשונה, ובה אולם לאלף איש, הנפתח לאמפי גדול למאות צופים נוספים, ולצדו גלריה או מוזיאון ארכיאולוגי. במרכז הקומפלקס תוכננו ספרייה וחדרי עיון, כולל ארכיון בורוכוב, ובאגף המזרחי - כיתות, חדרי חוגים וישיבות. כל

<sup>11</sup> על פי שיחה עם תמר וגדעון כנעני, הוא בן תל יוסף והיא ניהלה במשך שנים את ארכיון גדוד העבודה בבית טרומפלדור



● בית בורוכוב, 2006

בחזית הבניין הוקם קיר הנצחה לבני תל יוסף שנפלו במלחמות ישראל ובו תבליט מעשה ידו של הפסל אהרון פריבר. את תכנית הגיוון למתחם הכין אדריכל הגנים יצחק קוטנר, שהיה חבר בית השיטה ועמית מקצועי של ביקלס.

מצבו הנוכחי של המבנה עגום ביותר, הוא פרוץ בחלקו, ורק החלק של הארכיון שמור כהלכה. יחד עם זאת חשוב לציין, כי לא נעשו במקום עבודות שהרסו את המתווה המקורי, וכי יש בו עדיין חלקים מקוריים רבים הניתנים לשיקום, בעיקר עבודות עץ איכותיות, חלונות, דלתות ופריטי ריהוט יפהפיים.

המבנה נמצא ברשימת האתרים שאושרו בתכנית תמי"ר (תכנית משרד ראש הממשלה לשימור אתרים ונכסים לאומיים), ויש מקום לקוות לשיקום והחייאה שלו כחלק מתכנית ההתחדשות של קיבוץ תל יוסף.

#### 4. בית בנדורי בגבעת השלושה, 1959

גבעת השלושה הוא קיבוץ שביקלס תכנן מראשיתו. עוד לפני הפילוג הוחלט להוציא את הקיבוץ מהנקודה בלב פתח תקווה ולהעבירו לאדמות נזלה. לאחר הפילוג נבנו שני קיבוצים, גבעת השלושה ועינת, ואת הראשון תכנן ביקלס בהתאם לתיאוריות המגובשות שלו. במרכז הקיבוץ הציב את חדר האוכל (היום הוא משרת חברת היי-טק ששינתה את פניו ללא הכר) ולצדו את אולם התרבות ע"ש חבר הקיבוץ פייביש בנדורי (1900-1954), שהיה ממנהיגי "החלוץ" בפולין ויו"ר האיגוד המקצועי בהסתדרות.

בית התרבות הוא אולם מופעים המיועד לאירועי הקיבוץ, להתכנסויות והקרנת סרטים.

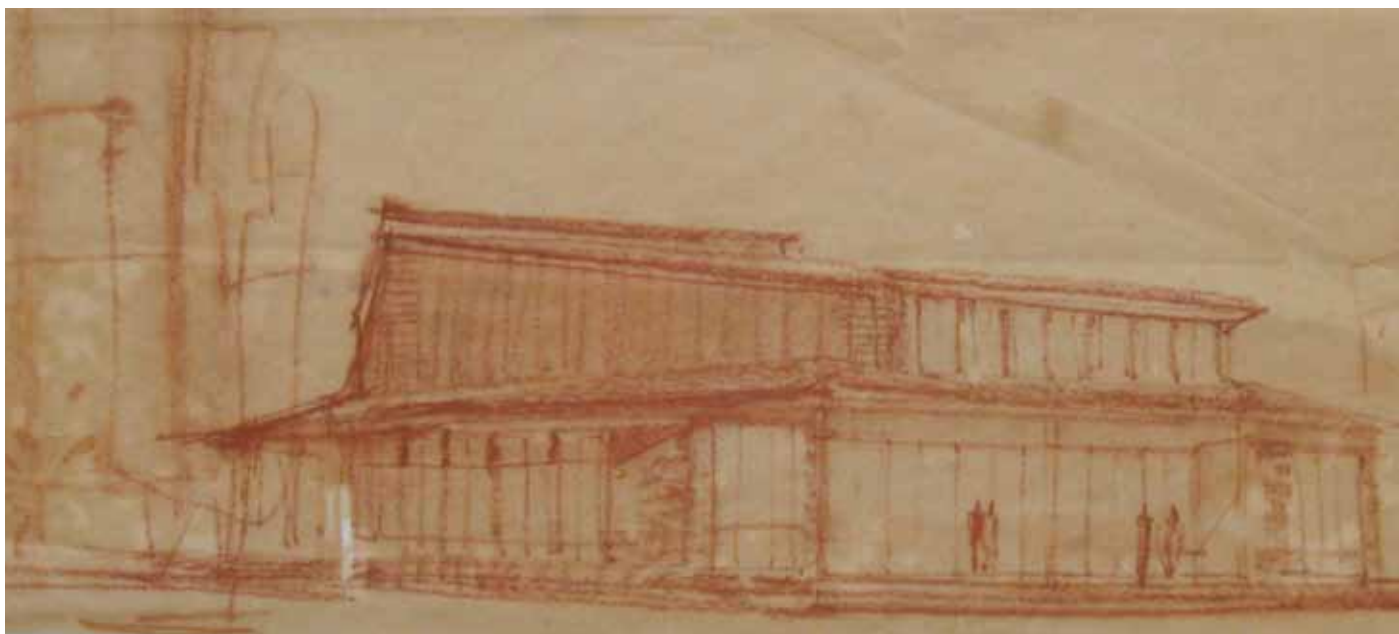
האולם משושה, וכך גם המרפסת המקיפה אותו. הגג המרכזי

משמעי: אוהל מועד, במובן משכנה של הרוח, ואוהלי החלוצים בהם גרו אנשי הגדוד עת היו פועלים וסללו כבישים. התכנית לא יצאה אל הפועל, אך השם דבק במפעל. כשביקלס הגיע לתל יוסף בשנת 1937, הוא שמע את הביטוי ואולי אף ראה את המודל, אם כי אין לנו סימוכין לדבר. בשרטוטים שלו משנות ה-30 בוחן ביקלס דרכים שונות לבנות מבנה בצורת אוהל<sup>12</sup>, אך עד מהרה הוא נוטש את הצורה הלא יעילה ומתרכז במבנה בעל היגיון אדריכלי. שרטוטים משנת 1938-39 מראים הליך חשיבה תכנוני מרתק של יצירת נוכחות פיזית של מאסות המתרוממות לגובה שתיים ושלוש קומות, מנצלות את המדרון הטבעי של הגבעה ומשדרות נוכחות מסיבית של מבנה רב חשיבות. הסמיכות לחדר האוכל האיכוני של תל יוסף, בתכנון ליאופולד קרקאור, נטעה בו, כנראה, ביטחון ותעוזה להציע מבנה שכזה, אם כי בשום שרטוט לא מופיעה התייחסות לקיומו של חדר האוכל. אבן הפינה הונחה ב-1947, והמבנה נחנך ב-1955 בכנס לציין 35 שנים לגדוד העבודה.

את התכנית שבוצעה לבסוף, זיכך ביקלס מתוך אינספור סקיצות ומודלים ואף בנה עבורה מודל פיסולי חד פעמי מחול מעורב בדבק או בטיח. המבנה מציג חזית בעלת שלוש קומות אל הדשא המרכזי של הקיבוץ ויוצר פאסאדה מונומנטלית מרשימה. בקומת הקרקע ממוקם ארכיון גדוד העבודה ובו מזכרות מחייו של טרומפלדור. באגף ממול חדרי מוסיקה ששימשו את התזמורת של תל יוסף. מרכזו של הבניין הוא אולם ומעליו חדרי לימוד וכיתות. בגב האולם נקבע קיר עץ מתפרק שתוכנן להיפתח אל אמפי פתוח לשיבה בקיץ. הקיר בנוי במתכונת צריפי ראשוניים. האמפי לא נבנה, ובמקומו נבנו בהמשך בתי מגורים. בפואיה של האולם תכנן האדריכל בשנות ה-60 מועדון לחבר.

<sup>12</sup> ארכיון יד טבנקין באפעל, חטיבה 15 מיכל, תיק





\* בית בנדורי



מתרומם מעל קירות משופעים שבהם נבנו חלונות עליונים לאוורור ולתאורה. חלונות אלה נאטמו בהמשך לאחר התקנה של מיזוג אוויר.

לבמה הגדולה יש תקרה בגובה כפול עם מנגנון להחלפת תפאורות. הקיר האחורי של הבמה נפתח אל מדרון דשא המיועד לאירועי קיץ. חברי הקיבוץ זוכרים בעיקר מסיבות בר מצווה, שבהן הקהל ישב באולם, ודרך הקיר הפתוח צפה במפקד אש שהתקיים בחוץ.

חדר ההקרנה לסרטים מצויד במכונת 35 מ"מ ושימש שנים רבות להקרנת הסרט השבועי.

הריהוט באולם מבוסס על כסאות עץ ניידים, אשר נבנו לפי תכנון של האדריכל. הוא מאפשר סידור בצורות שונות, לרבות ליל הסדר. באולם התקיימו חתונות ומסיבות של הקיבוץ. הוא שימש כאתר חזרות פופולרי ללהקות צבאיות ולזמרים שהתארחו בקיבוץ. במקור היה המבנה מוקף במרפסת מקורה, וכל הדלתות שימשו לכניסה וליציאה. בהמשך נסגרה המרפסת המזרחית בקירות כדי לקלוט את ילדי בית הספר בשעות אחרי הצהריים. היום משמש החלל לגן ילדים, לספרייה ולארכיון הקיבוץ.

כיום השימוש באולם מועט, בעיקר בימי זיכרון וביום העצמאות. המצב הפיזי שלו ירוד, והנהלת הקיבוץ בודקת רעיונות כיצד להחזירו לשימוש.

### 5. בית קולין בנווה איתן, 1962

בראשית שנות ה-50 תכנן ביקלס מבנה זיכרון קטן בעל מימדים כפריים ובו חדר הנצחה לחברי הקיבוץ ולקרוביהם שנספו בשואה. המבנה בן שתי הקומות התאפיין בממדים צנועים אך בתואם

מושלם בין חלקיו, והיה אלגנטי ומגובש. בשנות ה-60 קיבל הקיבוץ תרומה כספית ממשפחתה של הלנה רובינשטיין (בעלת אימפריית הקוסמטיקה), שאחותה הייתה חברה בקיבוץ, וייעד אותה לבניית אולם התכנסות. ביקלס היה כבר אדריכל מנוסה בתכנון מבנים שכאלה, והוא יצר בתוך הנוף המישורי של עמק בית שאן מבנה בעל ערך פיסולי מודרניסטי הכולל גג מקופל א-סימטרי, שמעניק למבנה ייחוד מרחבי. כדי לקשרו אל המתחם המוקדם נבנתה פרגולה והוקם מערך גינות היוצר כיכר מגוננת. גם כאן נבנה קיר נפתח המאפשר שימוש בבמה למופעים רבי משתתפים היושבים מחוץ לאולם. במשך השנים הורחב אזור המבואה ונוספו לו שירותי אירוח.

מצבו של האולם בינוני. הוא משרת היום בעיקר את תלמידי בית הספר האזורי "רימון". דווקא למבנה ההנצחה הישן נגרם נזק רב יותר עם השנים, כשצופה בטיח גס וחסר חן. חדר ההנצחה הפך לבית כנסת המשופע באביזרי קדושה, שלא היו חלק מהעיצוב המודרניסטי הנקי של ביקלס.



אלמנט אדריכלי בבית קולין



בית קולין בנווה איתן, שנות ה-60



שרטוט של ביקלס לבריכת השתקפות ליד בית קולין

של הקהילה הגדולה. במהותו היה זה אולם ספורט מלבני, שמימדיו הותאמו להכיל כאלף איש בליל הסדר. שימוש נוסף היה להקרנת הסרט השבועי: האולם צויד במקרנת 35 מ"מ משוכללת, אך הוא היה פרוץ וקר, ללא סידורי ישיבה או חימום (את הכסאות המתקפלים הביאו החברים מחדריהם). עפ"י התכנית המקורית היה הקיר המזרחי של המבנה בנוי מחומר קל ומיועד לפתיחה אל אמפיתיאטרון טבעי, שיועד למופעי קיץ, תוך שימוש באולם כבמה. תכנית זו בוצעה, כנראה, רק פעם אחת בחגיגת בר המצווה של כיתת "כפירים" בשנת 1960. בליל הסדר נבנתה באולם במה עצומה, שעליה עמדו עשרות חברי המקהלה והתזמורת. באולם ישבו החברים ואורחיהם על ספסלים מאולתרים ושולחנות שהורכבו מקרשי בניין. קצת מתחת לגג הייתה גלריה ברוב מטר וחצי עליה רקדו מחולות עבריים לחג האביב. שילוב של תרבות רוחנית גבוהה ותרבות חומרית ענייה במשאבים אפיינה את ליל הסדר בבית השיטה.

המבנה, שכונה בפי החברים "בית תרבות", היה בעל מראה קלאסי מהודר עם חזית מרשימה למערב. מכיוון שמעולם לא הושלמה בנייתו (בעיצומה של הבנייה הוחלט להעביר את שארית

## 6. חדר האוכל בשדה נחום, 1961

תכנון חדרי אוכל היה משאת נפשם של כל מתכנני הקיבוץ לדורותיהם. מהיקף עבודתו התכנונית של ביקלס ניתן היה לצפות למבנים רבים יותר של חדרי אוכל פרי תכנונו, אך לא כך הדבר. אין לי הסבר חד משמעי לכך, אך מהעיון נראה כי הוא הציע תכניות רבות שלא התקבלו (מעגן מיכאל, רביבים, חוקוק, בית השיטה), אולי משום שתקופת השיא בבניית חדרי אוכל חדשים וגדולים הייתה בסוף שנות ה-60 וראשית שנות ה-70, כשקרנו כאדריכל ירדה והוא נחשב ל"מיושן". הסגנון שלו לא התאים לברוטליזם של מבצרי הבטון. אחד המבנים היפים ביותר שתכנן הוא חדר האוכל של קיבוץ שדה נחום בפאתי עמק בית שאן.

זהו מבנה ארוך ופרוש המורכב ממסות עדינות של תיבות מלבניות, היוצרות מארג של אגפים הנחים על פני השטח בהדר מאופק. החלונות נקבעו בכל קיר בהתאם לרוחות השמיים כדי להגן מחשיפת יתר לשמש ולהאיר את החלל באור צפוני מרוכך. בקומת הכניסה ספרייה ומועדון לחבר, כיום כלבו וצרכנייה. חדר האוכל נעול ומרוקן מריהוט, והוא מהווה מזכרת לתקופת השיתוף של הקיבוץ, המופרט היום עם שכונות הרחבה מוצלחות. ראוי למבנה הזה לזכות ביעוד חדש ובשיקום שידגיש את קווי המתאר העדינים שלו ואת חלוקת המסה האלגנטית.

## 7. אולמות בבית השיטה ובשריד

בית השיטה הייתה ביתו של ביקלס מאז הפילוג, והוא השקיע מאמצים רבים בתכנון של אזורי החינוך והתרבות בישוב. מפניי התכנון שלו היו המועדון והספרייה שנבנו ב-1960. למרבה הצער, שונו הבניינים ללא הכר במהלך הרחבת הקומפלקס, ולא ניתן להחזיר להם את החן והעדינות של התכנון המקורי.

אולם מופעים של ממש לא נבנה מעולם בבית השיטה. באמצע שנות ה-50 החליטו חברי הקיבוץ להקצות את כספי השילומים מגרמניה להקמתו של **אולם רב תכליתי**, שיענה על צרכיה הרבים



\* שרטוט פרספקטיבי של ביקלס, ארכיון יד טבנקין, אפעל



\* בית התרבות בבית השיטה - האולם שלא הושלם, חזית מערבית. צילום: עזריה אלון

על בנייתו של בית התרבות במנרה, שנחנך ב-1947, כשהחולה עוד הייתה אגם, והעקשנים על ההר האמינו שיבנו עליו קיבוץ גדול. הסכמות העקרוניות של ביקלס התייחסו בדרך כלל לישובי המישור, אך בבואו לתכנן באזורים הרריים ידע להתאים את רעיונותיו למדרונות התלולים של בית אורן, משגב עם, מנרה ומלכיה. בישובי ההר העדיף לא פעם בנייה באבן, אך היה כאן גם מרכיב שהזמן גרמו - במהלך מלחמת העולם השנייה היה בארץ מחסור חריף במלט לבנייה, ובישובים רבים נבנו בתי אבן.

בהתאם לקבוצה הקטנה שישבה בו תכנן ביקלס את בית התרבות של מנרה סביב ספרייה וחדר קריאה ולצד מרפסת הפונה אל נופו של עמק החולה.

המבנה עבר במהלך השנים שינויים מפליגים, המרפסת נאטמה בקירות, ועל הגג הוצבו אנטנות וצלחות לוויין. גם השתילים הרכים בחזית גדלו להיות עצים גבוהים המסתירים את הנוף. במובנים רבים זהו בניין "אבוד", אך ייחודו ויופיו מחייבים חשיבה מחדש על דרך אחרת: המבנה הבסיסי קיים, רוב התוספות ניתנות לפירוק, והרווח מהחייאתו אל מול הנוף הנפלא יכול להיות מוקד משיכה ואטרקציה תיירותית איכותית. הרעיון, שבישוב ספר נידח הוקם בניין תרבות בשלב כה מוקדם, מעיד על חוסנה התרבותי של החברה ועל הערכים שהובילו את חבריו למלחמה עיקשת על אדמה קשה זו.

#### 9. קואופרטיב התחבורה בית שאן-חרוד, 1949

צומת הכניסה לקיבוצים עין חרוד ותל יוסף הוא מן המקומות המשמעותיים ביותר בתולדות ההתיישבות הציונית, ומן והמוזנחים והאקראיים ביותר בגיבוב המבנים שהתכנס סביבו. בפאה צפונית-מערבית שלו ניצב מבנה תעשייתי, המורכב משורה של שבעה מוסכים צמודים המקורים כל אחד בגג חביתי (מלשון "חביתי") מעוגל. הפרט האלגנטי ביותר במבנה הוא המרזב המנקז את הגגות בתעלה עגולה. הקואופרטיב לתחבורה בית שאן-חרוד הוקם

כספי הפיצויים לבניית חדר אוכל) נשארו קירותיו בלוקים חשופים ללא טיח, והאלגנטיות של התכנון נפגעה מתחזוקה לקויה. מצבו של האולם היום גרוע ביותר. הוא משמש בעיקר כאולם כדורסל, ואין בו כמעט פעילות תרבותית. "אחיו התאום" בקיבוץ שריד מדגים כיצד תחזוקה טובה יכולה להחזיר לאולם את יופיו, ולשני המבנים כאחד נדרשת עבודת טיח טובה כדי להדגיש את קווי המבנה היפים.

בקומת הקרקע תכנן ביקלס אולם תרבות קטן (שכונה "האולם התחתון"), אף הוא מלבן מאורך בעל רצפה שטוחה, שהיה רב תכליתי במהותו. הוא יועד להתכנסויות של עשרות אנשים, לתערוכות, קונצרטים וכן ללימודי מוזיקה וריתמיקה. לצדו היו חדרי מוסיקה, הלבשה וחירות. בין המורים המיתולוגיים שלימדו בו היו ארנסט הורביץ ודיתה פרח.

#### 8. בית התרבות במנרה, 1947

תמונה של גמלים הנושאים אבני גזית במעלה הר צחיח מבשרת



במעלה ההר, ארכיון קיבוץ מנרה





בית התרבות - מבט פנים, מנרה



בית התרבות בפסגת ההר הצחיח, מנרה, 1947

### אם ביקלס הותיר חותם כל כך חשוב בנוף הארץ-ישראלי מדוע לא שמענו עליו?

מעמדו הציבורי של אדם או רעיון, וכמובן של אדריכל, נקבע על פי החסד או העוול שעושה לו ההיסטוריה. כדי להיכנס לקאנון הזיכרון הלאומי, ולעתים גם העולמי, צריך להיות מחובר לכוחות המשפיעים על עיצובו.

- לביקלס חסרו מספר מרכיבים חשובים כדי להיכלל בפנתיאון:
- כל התכנון שלו היה בקיבוצים או בפריפריות נידחות.
- הוא לא בנה כלל בערים הגדולות.
- לא היו לו כמעט חברים אדריכלים, והוא לא השתייך לחבורה או לזרם משפיע.
- הוא לא לימד במוסד מוכר, ולא היו לו תלמידים שהפכו לאדריכלים חשובים.
- לא היו לו בנים ממשיכים במקצוע.

ההמלצה לתעד את עשייתו ולשמר את הנכסים פרי תכנונו תבליט את ערכיותו ואת מרכזיותו בעיצוב נופיה של ישראל.

\* אביטל אפרת, בוגרת אדריכלות ב"בצלאל" (1983) ואוצרות באוניברסיטת תל אביב (2005). מאז 2004 היא חוקרת את עבודתו האדריכלית של שמואל ביקלס והקימה את ארכיון ביקלס במשכן לאמנות עין חרוד. היא מנהלת את מוזיאון העלייה הראשונה בזכרון יעקב ופעילה במועצה לשימור אתרי מורשת בישראל. בעידודו של פרופי מרדכי עומר ז"ל, אשר ראה בביקלס יוצר חשוב, חקרה את פועלו האדריכלי. במחקרה נעזרה רבות במחקרו החלוצי של אדריכל DIT רנוב, שהוגש כעבודת M.A בטכניון בשנת 1992.

בסיומה של מלחמת העצמאות והיה מפעל שיתופי ראשון של כל יישובי העמק. המשאיות הרעועות שהובילו חלב ותוצרת חקלאית התחלפו ברבות הימים בטנקרים נוצצים של נירוסטה ובמשאיות כבדות ומהודרות. כל ילד בעמק חלם להיות נהג משאית, או לפחות שאבא שלו ינהג אחת כזו. בצדו השני של הכביש גדלה מחלבת "תנובה" הקטנה למפעל תעשייתי מודרני, השותה בצמא את החלב מרפתות האזור.

כבר הזכרנו את הרב-גוניות בכישוריו האדריכליים של ביקלס, והנה גילינו תוך כדי סידור הארכיון, כי גם מבנה זה, שנדמה כאילו נשכח כאן על ידי הצבא הבריטי הנסוג, הוא סוג של אוטופיה ציונית על יישובים גדולים המשלבים חקלאות עם תעשייה וייצור. מצבו הפיזי של המתחם זועק להתארגנות מהירה של תושבי העמק כדי למנוע הרס אפשרי של המוסכים. יופיים הפשוט וממדיו של המתחם מבקשים התייחסות סביבתית הכוללת ניקוי, פינוי גרוטאות ושיפוץ אלמנטרי, שישמר את עוצמתו של החזון.



קופורטיב בית שאן חרוד, 2009